

CDI
CDI

**Centre de documentation et
d'information**

Collège Champ Lumière - Selongey

BILAN D'ACTIVITES

Année 2012-2013



**Aline Bernhard,
Professeur-documentaliste.**

Sommaire

1. Gestion et organisation du service et de l'espace	3
1.1 Organisation du service	3
1.2 Accueil des élèves	3
1.3 Gestion de l'outil informatique	3
1.4 Prêt des documents	4
1.4 Aménagement de l'espace	5
2. Gestion du fonds	6
2.1 Politique d'acquisition et désherbage	6
2.2. Gestion et saisie du fonds	7
3. Information et communication	7
3.1 Promouvoir l'offre de lecture et le fonds documentaire en favorisant la communication au sein de l'établissement.	7
3.2 Développer la communication de l'établissement avec l'extérieur et favoriser les actions de médiation culturelle	8
4. Pédagogie	8
4.1 Former à la maîtrise de l'information	8
4.2 Participer à l'éducation aux médias et à l'image	9
4.3 Participer à des actions tournées vers l'orientation et le projet personnel de l'élève	9
4.4. Inciter les élèves à lire et à s'informer	10
4.5 Education à la citoyenneté et au développement durable	11
ANNEXES	12

1. Gestion et organisation du service et de l'espace

1.1 Organisation du service

Durant l'année scolaire 2012-2013, le Centre d'Information et de Documentation du collège Champ Lumière était ouvert 30 heures par semaine selon les horaires suivants :

- Lundi, Jeudi : 8h20-12h20 et 13h-16h
- Mardi, vendredi : 8h20-12h20 et 13h-17h

Le choix a été fait, comme les années précédentes, d'ouvrir le CDI durant la pause méridienne (ouverture de 13h à 14h) et la récréation de l'après-midi.

L'ouverture a été assurée par A.Bernhard, documentaliste en poste au collège.

1.2 Accueil des élèves

Comme les années précédentes, les élèves ont pu accéder au CDI durant leur heure d'étude en s'inscrivant auprès des assistants d'éducation ou pendant la récréation ou la pause méridienne, en accès libre. Pour des raisons d'espace et pour conserver de bonnes conditions de travail, le nombre maximum d'élèves accueillis a été maintenu à 20 élèves. Les élèves ont fréquenté également le CDI par le biais de séances pédagogiques.

De manière générale, le CDI a été assez fréquenté. Le nombre d'élèves accueillis a varié selon le nombre d'élèves présents en étude, avec tout de même des **périodes de plus grande fréquentation en début et en fin de journée.** Les élèves viennent au CDI pour lire, utiliser les postes informatiques et faire des recherches prescrites par les enseignants. La fréquentation pendant les récréations reste importante. Les élèves peuvent ainsi emprunter ou rendre un ouvrage librement et lire. L'utilisation des postes informatiques durant la récréation était autorisée mais il a été remarqué une forte demande à certaines périodes de l'année (selon les travaux à rendre demandés par les professeurs) qu'il a été difficile de gérer. Une meilleure organisation de l'accès aux postes informatiques durant les heures « libres » (heures où ils n'ont pas cours) des élèves dans l'ensemble de l'établissement, ainsi qu'une meilleure gestion des demandes d'impression, est à réfléchir. L'installation d'un poste supplémentaire en salle de permanence durant l'année a permis aux élèves d'avoir un accès supplémentaire.

Cette année, la **fréquentation du CDI lors du temps de midi a été modérée**, variant selon les emplois du temps (reprise des cours à 13h, moins fréquente cependant cette année) et les périodes de l'année (suivant les travaux de recherche demandés par les professeurs, par exemple). Les élèves fréquentant le CDI de 13h à 14h viennent essentiellement lire, utiliser les postes et faire leurs devoirs. Ils profitent également de cet accès « libre » pour emprunter ou rendre un document.

1.3 Gestion de l'outil informatique

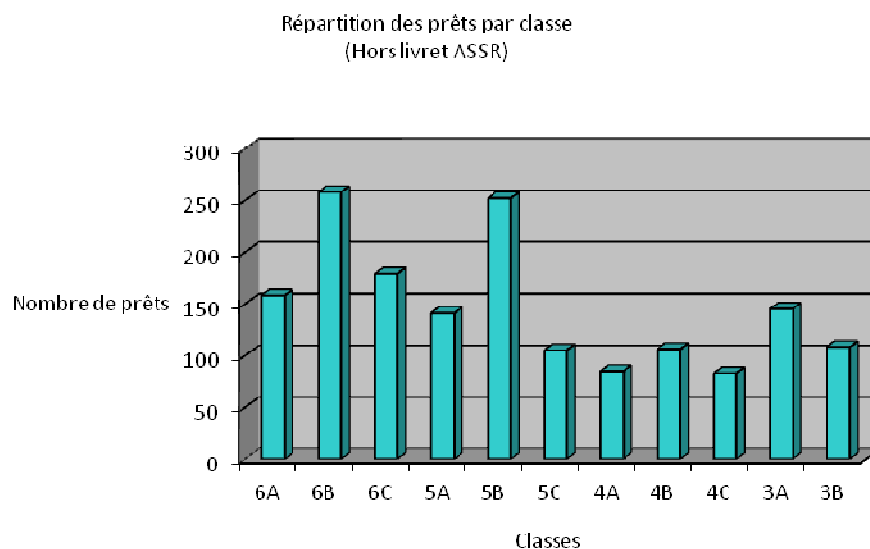
Sept postes sont mis à disposition pour les élèves. Ils peuvent y accéder après demande à la documentaliste, pour y effectuer une recherche, utiliser et/ou consulter les sites mis à disposition sur le portail Netvibes, utiliser E-Sidoc, la base documentaire en ligne du CDI. Deux imprimantes sont disponibles : une pour des impressions en couleur, l'autre pour des impressions noir et blanc. Les impressions sont réglementées. Elles restent raisonnables mais une coordination de l'équipe pédagogique pour éviter au maximum les impressions et utiliser les supports numériques (envoi par mails, clé USB, accès via Pronote) est nécessaire. L'agencement de l'espace informatique devait être repensé et réorganisé cette année, mais, par manque de temps, cela n'a pas été réalisé.

1.4 Prêt des documents¹

Nombre de prêts

Depuis deux années, le nombre de prêts est en augmentation. Pour l'année scolaire 2012-2013, les prêts sont comptabilisés à 2050 dans la base de données, avec **1716 prêts pour les élèves, 98 prêts pour les professeurs et personnels, 236 prêts pour des projets particuliers et des prêts pour la salle de permanence**. En 2011-2012, 1540 prêts avaient été comptabilisés, dont 1259 pour les élèves, 104 pour les professeurs et personnels et 177 pour les projets particuliers et la salle de permanence.

Si l'on en déduit les prêts des livrets pour l'ASSR, les prêts des séries de lecture, les prêts pour les professeurs et les prêts enregistrés pour la salle d'étude, **le nombre de prêts pour les élèves s'élève cette année à 1526, ce qui est largement plus important que l'an passé**. Cette augmentation est due aux différents projets autour de la lecture menés cette année et à une politique d'incitation à la lecture régulière (conseils de lecture au cas par cas, encouragement à l'incitation entre camarades, tables de suggestions, etc ...). L'acquisition de documents variés, proches des centres d'intérêts d'élèves contribue aussi certainement au développement de ces prêts. Est à noter également l'augmentation du prêt de bandes dessinées (et mangas).

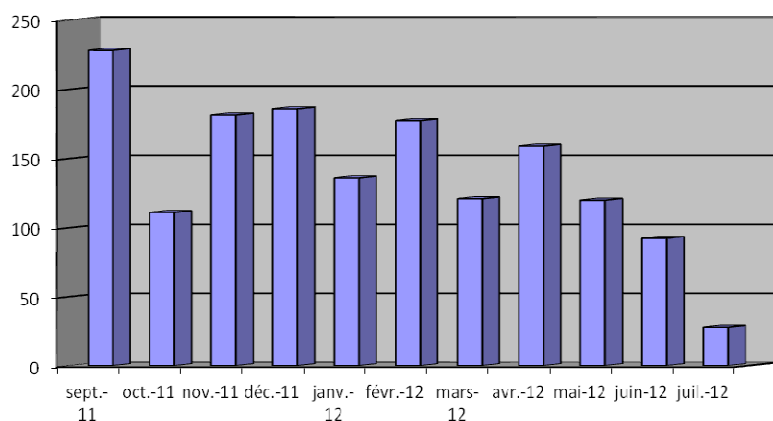


En ce qui concerne la **répartition des prêts par niveau et par classe**, il existe une nette disparité selon les classes. On remarque également, de manière plus marquée que l'année précédente, une baisse générale des emprunts pour les niveaux 4^{ème} et 3^{ème}. Il est à noter que le nombre de prêts dépend du nombre d'élèves par classe (classes de 20 élèves en 4^{ème}) mais aussi de la présence ou non d'élèves grands lecteurs dans ces classes et des projets menés. On remarque de manière générale que les élèves de 6^{ème} et 5^{ème} empruntent de manière plus spontanée et des documents plus variés (avec plus de magazines, documentaires ...). Le prêt pour les élèves de 5^{ème} est en relative hausse par rapport à l'année précédente, ce qui laisse espérer que les projets menés en 2011-2012 avec les 6èmes ont encouragé les élèves à faire plus d'emprunts. Le prêt pour les élèves de 3^{ème} est également en légère hausse par rapport à l'année passée et laisse imaginer que la politique d'acquisition de romans leur étant particulièrement destinés a porté ses fruits. Mais, ce prêt se concentre souvent sur un petit nombre d'élèves grands lecteurs.

Le nombre de prêts dépend également des projets menés avec les différentes classes. Par exemple, un projet lecture sur toute l'année a été mené avec la classe de 6^{ème} B. Des projets ont également été menés avec certaines classes de 5^{ème} et en 3^{ème} B (projet autour des récits de guerre).

¹ Voir en complément l'annexe 1.

Prêts par mois



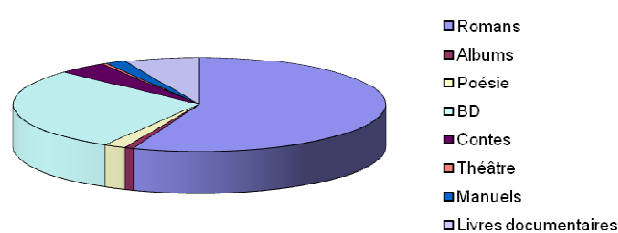
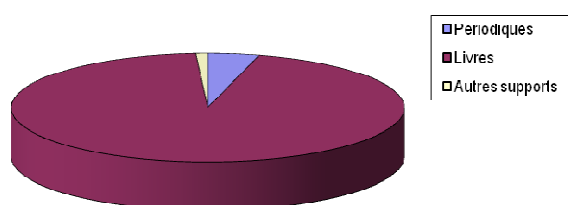
La répartition des prêts par mois montre une relative stabilité. On remarque une légère baisse en juin, présente les années précédentes mais un peu moins importante. Elle s'explique naturellement par le calendrier de fin d'année. Les prêts comptabilisés en juillet correspondent à des emprunts pour les vacances de quelques élèves et professeurs.

Typologie des emprunts

Remarque préliminaire : Les élèves ne peuvent emprunter de bandes dessinées sur une longue durée, ni de documents sur support numérique. Le prêt de bandes dessinées se fait seulement pour un week-end, du jour au lendemain ou pour les vacances.

Répartition des prêts par type de documents

Répartition des prêts par support



- La répartition des prêts par support et par type de documents varie très peu d'une année à l'autre. Une fois encore, les **documents les plus empruntés sont les ouvrages de fictions**. Ces prêts résultent de la prescription scolaire (projets lecture avec les différentes classes, lectures demandées par le professeur de français ...) mais aussi d'emprunts d'initiative personnelle qui sont encore importants, du fait d'une politique d'incitation à la lecture par la documentaliste et les professeurs, mais aussi entre camarades. On remarque une augmentation des prêts de bandes dessinées cette année (à relativiser par le fait que les prêts de bandes dessinées en salle de permanence sont également comptabilisés).
- Les **périodiques et les documentaires** sont moins empruntés que les livres de fiction et le nombre d'emprunts n'a pas augmenté en 2012-2013 par rapport à l'année précédente. Ces types de documents sont avant tout consultés sur place (lecture libre ou recherche d'information pour un travail scolaire).

1.4 Aménagement de l'espace

L'« espace lecture » aménagé au 1^{er} trimestre 2011-2012 continue d'être utilisé et apprécié par les élèves. Il est situé à proximité de tables de suggestion, favorisant ainsi la consultation des ouvrages présentés. Cependant, ce « coin lecture » pourrait être amélioré avec du matériel plus confortable, même si la petite surface du CDI rend difficile l'aménagement des différents espaces au sein du CDI.

De même, l'espace réservé aux postes informatiques pourrait être repensé et réaménagé. Cela dépendra du temps disponible et des possibilités offertes par le lieu et les crédits.

2. Gestion du fonds

2.1 Politique d'acquisition et désherbage

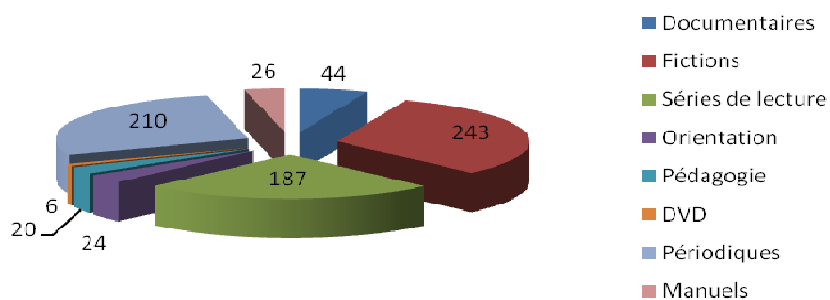
Pour l'année civile 2013, le budget du CDI s'élève à 2130 euros : 1880 euros au titre du chapitre 1 et un don de 250 euros de la Coopérative scolaire. La ligne spécifique au sein du chapitre A1 intitulée « Dépenses communes » permet également l'achat de séries de lecture et de documents pour des projets spécifiques (prix des Incorruptibles, prix Chimère, projet lecture en 3^{ème} autour des récits de guerre, etc ...).

Les abonnements

Environ un **tiers du budget du CDI** est consacré aux abonnements (environ 850 euros). Tous les abonnements ont été renouvelés cette année. Un abonnement supplémentaire a été souscrit : la revue *Histoire Junior*, éditée par les éditions Faton. L'abonnement à la revue *Intercdi* a été interrompu. L'établissement est ainsi abonné au total à **16** périodiques.

Les ouvrages

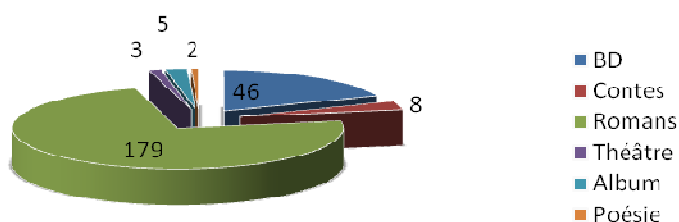
Répartition des acquisitions



En dehors des 210 périodiques, **550 documents** (tous supports confondus excepté les périodiques) ont été saisis dans la base de données, soit un nombre inférieur à l'année 2011-2012 (748 en 2011-2012). Cette différence s'explique notamment par le fait que des séries de lecture ont été commandées cette année en septembre et non en juin, comme l'année précédente. D'autre part, si l'on enlève les séries de lecture, un nombre moins important d'ouvrages a été acquis en 2012-2013 (363 sans les séries de lecture pour 444 en 2011-2012). Une partie du budget du CDI n'a en effet pas été dépensée avant juin 2013 ainsi qu'une partie des « Dépenses communes », ce qui explique cette différence.

En 2012-2013, ce sont **surtout des ouvrages de fictions** qui ont été acquis (243 documents pour 173 en 2011-2012) : romans aux thèmes et niveaux de lecture diversifiés (179 pour 123 en 2011-2012) et bandes dessinées majoritairement. L'objectif est de **proposer une offre diversifiée et renouvelée aux usagers du CDI**, correspondant à la fois à leurs goûts, aux exigences de programmes, à l'actualité littéraire (littérature de jeunesse) et à la perspective d'une découverte d'autres genres et œuvres. Des romans achetés pour différents projets (prix Chimère, projet lecture en 3^{ème}, en 6^{ème} ...) ont également enrichi le fonds des fictions. Le **fonds des documentaires** a été moins enrichi que l'année précédente.

Fictions : répartition des acquisitions



Les ressources numériques

L'établissement a bénéficié une nouvelle fois d'un **abonnement au Site.TV** (financement par le Conseil général). Cette ressource reste peu utilisée : elle l'est surtout par certains professeurs en support de cours. Une relance est faite en début d'année pour informer les professeurs nouvellement arrivés de cet abonnement et les inciter à la consulter. L'établissement n'a pas participé au plan DUNE proposé par le Rectorat et n'a donc pu s'abonner à des ressources numériques supplémentaires. Le collège a déjà de nombreux projets en cours et il aurait été difficile de mobiliser l'équipe enseignante (le nombre d'enseignants étant réduit) dans un tel projet durant cette année scolaire 2012-2013. L'établissement est cependant abonné à quelques manuels numériques, dont certains sont très utilisés (manuels d'anglais et d'histoire-géographie notamment). L'accès a été mis en place pour d'autres disciplines mais certaines difficultés techniques n'ont pas permis l'installation de tous les manuels numériques pour toutes les disciplines.

D'autre part, les enseignants utilisent majoritairement des ressources gratuites (Mathenpoches, Primaths, Onisep, etc ...). Le **portail Netvibes** propose une sélection de ressources (gratuites) : il est régulièrement mis à jour et bien utilisé par les élèves. Il reste pour l'instant le portail d'accès aux ressources numériques mais avec le développement du **portail E-Sidoc**, l'accès à ces ressources devra être repensé pour l'année 2013-2014 (installation du portail E-Sidoc en page d'accueil Internet au CDI notamment).

2.2. Gestion et saisie du fonds

Le fonds documentaire du CDI (et de l'établissement) est géré avec le **logiciel documentaire BCDI**, dont la version 2.31 a été installée. La dernière version devrait être installée à la rentrée 2013. Le portail E-Sidoc a été mis en place en mai 2012².

Le récolement en fin d'année a permis un **désherbage assez important**, notamment au niveau du fonds des fictions, des documentaires et des périodiques. L'opération de désherbage du local d'archives, amorcée les années précédentes, a pu être poursuivie et terminée (mise à jour de la base de données). Les ouvrages devaient être retirés du local d'archives au premier trimestre 2013-2014 et donnés à la communauté des Trois Rivières de Marcilly-sur-Tille. Ainsi, au total, 995 documents ont été mis au pilon.

Les **classes 200 et 300 des documentaires** ont été mises à jour selon l'adaptation de la classification Dewey pour le collège proposée par le réseau des documentalistes de l'académie de Dijon. Il restera à mettre à jour la « bibliothèque pédagogique » afin de rendre celle-ci plus attractive et en encourager la consultation. Le désherbage d'un grand nombre de périodiques a permis la réorganisation des meubles les contenant. **Un des objectifs pour l'année 2013-2014 pourrait être l'amélioration de la signalétique au sein de l'ensemble du CDI.**

3. Information et communication

3.1 Promouvoir l'offre de lecture et le fonds documentaire en favorisant la communication au sein de l'établissement.

La plaquette de présentation du CDI traditionnellement distribuée aux élèves de 6^{ème} en début d'année n'a pas été renouvelée cette année. Les élèves n'en ont finalement pas de véritable utilité, le CDI leur étant présenté en début d'année et le portail E-Sidoc reprenant toutes les modalités et règles d'accès et de prêt. Le **portail E-Sidoc** a été mis en place en mai 2012 dans sa totalité. Les usagers (personnels, élèves, parents) peuvent ainsi accéder au catalogue du CDI, à des sélections thématiques de documents papier ou numériques, à des informations sur le CDI, les dernières acquisitions, les actualités, etc ... Exceptés certains élèves en ayant exprimé le souhait, les élèves n'ont pas reçu d'identifiants et n'ont pu accéder à leur compte en ligne. Il est prévu de mettre en place cet accès en 2013-2014 et d'en encourager l'usage, notamment lors de la présentation aux élèves de 6^{ème} du portail E-Sidoc. Il est envisagé de mettre ce portail en page d'accueil Internet pour les ordinateurs du CDI et de le développer.

Le **portail Netvibes** mis en place en 2008-2009 est a été mis à jour et bien utilisé par les élèves qui ont pu ainsi découvrir certaines ressources (notamment les élèves de 6^{ème}). Il permet d'inciter les élèves à consulter

² Voir chapitre 3 pour l'utilisation du portail E-Sidoc.

des sites pédagogiques, des ressources utiles pour leur scolarité et des « Serious game » (sites de jeux sérieux) lorsqu'ils ont un peu de temps libre.

Le **site Web de l'établissement** est également utilisé pour la communication d'informations liées à la politique documentaire de l'établissement, aux activités pédagogiques et éducatives.

3.2 Développer la communication de l'établissement avec l'extérieur et favoriser les actions de médiation culturelle

Le site Web du collège est géré et mis à jour par plusieurs enseignants, dont le professeur-documentaliste. Il permet de publier des articles sur le site du collège pour faire part des différents événements au collège (rencontre avec une conteuse, participation aux prix et concours, etc Les panneaux d'affichage devant et à l'intérieur du CDI permettent également de diffuser des informations concernant les manifestations culturelles mais aussi les informations liées à l'orientation (portes ouvertes des établissements ...). Par ailleurs, la réalisation de listings de personnels enseignants à destination des **éditeurs** permet l'envoi de spécimens et d'informations aux différents professeurs.

4. Pédagogie

La politique documentaire de l'établissement et le CDI sont organisés autour d'un objectif essentiel : l'éducation des élèves à l'information, le développement de **l'ouverture culturelle**, de la **curiosité** des élèves, notamment à travers la **lecture**. Ainsi, des heures de formation à la maîtrise de l'information, des moments d'échanges autour de la lecture, des séances d'aide à l'orientation ont été mises en place tout au long de l'année. En **2012-2013, 336 heures ont été consacrées à des séances pédagogiques** (avec en moyenne environ 9 heures de séances par semaine).

4.1 Former à la maîtrise de l'information

L'éducation à l'information et la formation de citoyens autonomes, exerçant leur **esprit critique**, fait partie du socle commun des compétences et de connaissances. Au-delà de l'aide ponctuelle individuelle lorsque les élèves viennent seuls au CDI, des **séances pédagogiques** ont été mises en place afin d'amener les élèves vers une progressive autonomie dans leurs recherches et un usage raisonné des TICE et notamment d'Internet.

Formation à la recherche d'informations en 6^{ème}

Cette année encore, les **élèves de 6^{ème} ont bénéficié d'une heure par semaine, en demi-classe, de formation à la recherche d'informations (environ 160 h de séances pédagogiques)**.

Il peut être intéressant de rappeler les objectifs de ces séances :

- *Amener les élèves à un usage raisonné et efficace du CDI et de ses ressources.*
- *Les accompagner dans l'acquisition progressive d'un début d'autonomie en matière de recherche d'information.*
- *Leur donner envie de fréquenter le CDI et plus largement les lieux de culture et d'information.*

Comme il l'avait été précisé dans les précédents bilans, il semble important d'ancrer ces séances de formation dans un **travail interdisciplinaire, dans le cadre d'un partenariat avec un professeur. Certains projets ont été reconduits (fiche d'identité d'un animal, travail autour des Métamorphoses, biographies d'auteurs) et d'autres projets ont été mis en place spécifiquement en 2012-2013 (réalisation d'affiches autour du monde grec, réalisation d'affiches sur les créatures mythologiques ...)**.

L'accent a également été mis sur **l'éducation à Internet** et la prise de conscience des difficultés de la recherche sur Internet.

Formation des classes de 5^{ème}, 4^{ème} et 3^{ème}

La mise en place de séances avec les élèves de tous les niveaux permet d'assurer une continuité dans les apprentissages info-documentaires, de réinvestir les compétences acquises en 6^{ème} et d'en développer de nouvelles. Ce travail permet une formation cohérente amenant à l'évaluation de compétences du socle commun. **Tous les niveaux et tous les élèves ont été concernés cette année. Seuls certains élèves de 4^{ème}**

(n'étudiant pas l'espagnol) n'ont pas bénéficié de séances autour de la recherche d'informations proprement dite.

Le projet interdisciplinaire, en collaboration avec Mmes Jacquenet et Bonnet, professeurs de français et d'histoire-géographie, **autour du Moyen-âge** mené l'année précédente avec les **élèves des trois classes de 5^{ème}** a pu être reconduit (réalisation d'exposés oraux par groupe avec séances autour du questionnement de sujet, recherche avec BCDI et organisation des informations). En **4^{ème}** a été mené une nouvelle fois un projet de recherche en collaboration avec Mme Garreau, professeur d'**espagnol** (une partie des élèves de 4èmes, les élèves germanistes, n'ont donc pas été concernés) **autour des pays hispanophones et des autonomies espagnoles**. Un travail **autour des déchets nucléaires**, en partenariat avec Mme Jeannot, professeur de **physique-chimie**, avec les **élèves de 3^{ème}** a permis ainsi d'aborder une nouvelle fois la question de l'identification et de l'évaluation des sites Web. Un partenariat avec Mme Dessaint, professeur de SVT, dans le cadre de la partie du programme en **SVT** sur les **responsabilités individuelles et collectives en matière de santé et d'environnement**, a permis aux élèves de 3^{ème} de mettre en place une véritable démarche de recherche d'informations. D'autres projets, sur une ou deux séances, par exemple, une recherche sur le théâtre grec dans le cadre de l'histoire des arts en 3^{ème}B, ont permis d'accompagner les élèves dans une activité de recherche et de travailler certaines compétences.

Des **séances autour du droit de l'information et de l'identité numérique** (notamment sur les réseaux sociaux tels que Facebook) ont été menées en **4ème**, et ont permis par la même occasion la validation de certaines aptitudes du domaine 2 et domaine 5 du B2i (compétence 4 du socle commun), en partenariat avec les professeurs principaux de chacune des classes.

Les différentes compétences travaillées lors de séances ont pu, pour certaines, être évaluées dans le cadre de la validation de la **compétence 4 du socle commun, soit le B2I**. Ces validations ont eu lieu via le logiciel OBII, géré en partie par la documentaliste. Certaines aptitudes, notamment autour de l'utilisation des outils de communication et de la messagerie ont été ainsi travaillées dans le cadre de partenariats avec les professeurs principaux de 3^{ème}.

4.2 Participer à l'éducation aux médias et à l'image

Pour l'année 2013-2014, différentes actions ont été mises en place au niveau de l'éducation aux médias. Le collège a participé à la semaine de la presse et des médias à l'école en mars 2013, avec la création d'un **kiosque** dans le hall du collège, en collaboration avec la vie scolaire. Lors de cette semaine de la presse, des **séances de découverte de la presse en ligne** ont été menées avec les trois classes de **6^{ème}**.

Le collège a participé à l'**opération « Apprentis Reporters »** initiée par le quotidien régional *Le Bien public*. La classe de 4^{ème} C a ainsi pu suivre trois ateliers de 3h dirigés par Frédéric Joly, journaliste reporter pour le *Bien public*. Ils ont ainsi rédigé par groupe des articles qui sont ensuite parus dans l'édition du 25 mars 2013 du quotidien. Cette action, menée en partenariat avec leur professeur de français, Mme D'Aloisio, a permis la rencontre avec un journaliste, la découverte du métier et de ses méthodes de travail.

Dans le cadre de **l'histoire des arts et de l'éducation à l'image**, un projet en partenariat avec Mme Garreau, professeur d'espagnol, a été mis en place sur plusieurs séances avec deux classes de 3^{ème}. Il s'agissait de **décrire et analyser une affiche de propagande** diffusée lors de la guerre civile espagnole et de mettre en forme cette description et cette analyse en utilisant le **logiciel Images Actives**, une expérience riche et motivante pour les élèves qui ont pu apprendre à mettre en forme leur analyse, à la formuler en espagnol et développer des compétences informatiques.

4.3 Participer à des actions tournées vers l'orientation et le projet personnel de l'élève

L'objectif est de faire découvrir aux élèves les différents moyens d'informations sur les métiers et les formations et de les aider à construire leur **projet personnel d'orientation**. Les séances autour de la découverte de la documentation sur les métiers ont été nombreuses et ont permis une formation des élèves, notamment de 5^e et 4^e, à l'utilisation de ces ressources (sites Internet autour de l'orientation). Des partenariats ont été mis en

CDI

CDI

place avec les professeurs principaux de 3 classes de 5èmes, à raison de 3 ou 4 séances par classe. Les séances étaient axées sur la **découverte des ressources sur l'orientation** (site Onisep, kiosque Onisep ...) et la découverte des métiers. Des séances en collaboration avec les professeurs principaux ont pu être menées avec deux des trois classes de 4^{ème} et étaient axées autour de la **découverte des formations après la 3^{ème}**. Pour des raisons d'incompatibilité d'emplois du temps, la 3^{ème} classe de 4^{ème} a bénéficié de séances d'éducation à l'orientation menées par Mme Marcus seule, le professeur principal de cette classe.

Le partenariat avec les professeurs assurant les heures de **découverte professionnelle 3h** a pu être reconduit sur toute l'année. Ces séances, menées en collaboration avec Mme Lacombe et Mme Jeannot, ont été l'occasion de développer des compétences informationnelles (navigation dans les sites Web, publication de contenus sur Internet dans le cadre d'un blog, recherche d'information, restitution de l'information ...) et de travailler sur la découverte de métiers, de formations, de secteurs d'activités.

4.4. Inciter les élèves à lire et à s'informer

L'incitation à lecture et le développement des compétences en lecture est un des objectifs prioritaires de la politique documentaire du collège.

Mise en place de sélections bibliographiques et actions ponctuelles

Afin de développer la curiosité des élèves et d'encourager la lecture et l'emprunt de documents, des sélections **thématiques** sont régulièrement proposées et renouvelées au cours de l'année. Cela fonctionne assez bien et il est important de renouveler régulièrement ces tables thématiques dans leur fond et leur forme (changement de lieu, de mode de présentation des ouvrages ...). Ces sélections sont proposées **en fonction de l'actualité** (semaine du goût, semaine du développement durable) ou des **notions ou séquences abordées en cours** (littérature fantastique, roman épistolaire, chapitres étudiés en histoire, etc ...). Certaines de ces sélections sont mises en place par l'atelier lecture, avec des commentaires des élèves pour inciter à lire les livres.

Pour l'année 2012-2013, le collège a participé à deux prix : le **prix Chimère**, axé sur la littérature fantastique, et le **prix des Incorruptibles**, sélection 5^e-4^e. La participation à ces prix était ouverte aux élèves volontaires. Le succès a été mitigé : seulement une quinzaine d'élèves a participé aux prix. Le fonctionnement sur la base du volontariat reste difficile à mettre en place, il serait sans doute préférable de faire participer une classe entière. Cependant, les participants ont été très motivés et ont ensuite conseillé la lecture de certains livres des sélections à d'autres camarades, favorisant ainsi les emprunts et suscitant l'envie de lire à d'autres camarades.

Mise en place de projets pédagogiques

Le **partenariat avec Mme Janicot-Fraizier, professeur principal de 6^{ème} B**, a été reconduit et a permis de mener des **projets lecture avec cette classe tout au long de l'année** : présentation orale d'un roman et participation à un défi-lecture pour les 2 premiers trimestres. Au 3^{ème} trimestre, un important travail autour de la lecture à haute voix a été mis en place, également en partenariat avec leur professeur de français, Mme Forquet, dans le cadre d'un projet plus global en collaboration avec les professeurs de l'école de Selongey. Les élèves de 6^{ème}B, ainsi que les élèves de 6^{ème} C qui ont été associés au projet, en partenariat avec leur professeur de français Mme Jacquenet, ont ainsi préparé des lectures de textes de Bernard Friot (*Histoires pressées*) qu'ils ont ensuite **présentés aux élèves de CM2 dans le cadre d'une rencontre-lecture organisée en fin d'année**. Les élèves de CM2 avaient eux aussi préparé des lectures.

Un **projet lecture avec la classe de 3B** a été également mis en place, en collaboration avec Mme Jacquenet, **autour des récits de guerre du XX^{ème} siècle**. Après avoir choisi et lu un roman parmi une sélection présentée par la documentaliste, chaque élève devait individuellement **réaliser une œuvre en volume** pour représenter son roman et présenter sa démarche à l'oral à la classe. Ces maquettes ont fait l'objet d'une exposition lors des journées Portes ouvertes en juin 2013.

Un partenariat a pu être mené en **classe de 5^{ème}** avec Mme Jacquenet, professeur de français des 5A et 5B : présentation orale d'un roman de leur choix autour du thème du Moyen-âge. D'autres actions ont été menées avec d'autres classes par les professeurs de français qui ont invité leurs élèves à choisir un livre au CDI (contes en 6^{ème}, nouvelles en 3^{ème} et 4^{ème}...), encourageant ainsi l'échange avec la documentaliste et la découverte de nouveaux livres. Dans le cadre d'une séquence de travail sur le conte en Français, **Francine Chevaldonné, conteuse, est une nouvelle fois intervenue** devant l'ensemble des élèves de 6èmes en janvier 2013. Les élèves des 3 classes 5^{ème} ont participé cette année encore au **concours des Mots croisés** organisé par la ville d'Is-sur-Tille. Des entraînements ont été mis en place avec les élèves volontaires au CDI, pendant la pause méridienne

L'**atelier lecture** a été reconduit (le vendredi de 13h à 14h), avec un petit noyau dur d'élèves très motivés de 6èmes, 5èmes et 4èmes. Les élèves ont continué à alimenter le blog mis en place en 2011-2012 pour présenter certaines de leurs lectures. Ils ont également organisé un jeu-concours sous forme de calendrier de l'Avent. La deuxième partie de l'année a été consacrée à l'entraînement à la lecture à haute voix, avec à la clé la **lecture de kamishibais et d'autres textes aux élèves de l'école maternelle et élémentaire de Selongey à la bibliothèque municipale en juin 2013.**

4.5 Education à la citoyenneté et au développement durable

En collaboration avec la vie scolaire et notamment Mme Perron, assistante d'éducation, ainsi que deux professeurs principaux, deux séances de 3h pour la **formation des délégués** ont été mises en place, l'une pour les délégués de 6^{ème} et 5^{ème}, l'autre pour les délégués de 4^e et 3^e. En termes d'éducation au développement durable et dans le cadre du projet Agenda 21 dans lequel est engagé le collège depuis plusieurs années, des animations ont été mises en place lors de la **semaine du goût** et à l'occasion du marché de produits locaux et bio en mars 2013, avec notamment la **mise en place d'une exposition sur la communauté Emmaüs et son rôle dans le recyclage des déchets** et la présentation de cette exposition aux classes de 6^{ème} et 5^{ème} par une intervenante.

ANNEXES

Statistiques de prêts

PRETS PAR MOIS				
Mois	2009-2010	2010-2011	2011-2012	2012-2013
Septembre	145	175	228	259
Octobre	110	128	111	331
Novembre	169	181	182	160
Décembre	161	88	186	270
Janvier	109	145	136	162
Février	200	150	177	146
Mars	75	122	121	280
Avril	80	39	159	150
Mai	98	81	120	179
Juin	31	21	92	110
Juillet			28	3
Total	1178	1130	1540	2050

Prêt par type de documents		
Type de documents	2011-2012	2012-2013
Romans	792	940
Albums	15	13
Poésie		32
BD	215	482
Contes	100	71
Théâtre	5	7
Manuels	23	30
Livres documentaires	92	111
Orientation	9	16
Livrets ASSR	77	93
Autres (DVD, mallette ...)	24	
Séries	73	169
Périodiques	69	86
Total		2050

PRETS PAR CLASSE				
Classe	2009-2010	2010-2011	2011-2012	2012-2013
6A	134	155	141	158
6B	134	94	149	258
6C		135	188	179
5A	95	66	155	152
5B	189	83	42	274
5C		134	264	126
4A	148	123	40	85
4B	51	75	71	106
3A	135	126	117	83
3B	160	64	92	167
3C	80			128
<i>Professeurs</i>	52	60	104	98
<i>Autres prêts (projets, étude, séries lecture ...)</i>		25	177	236
Total	1178	1130	1540	2050

Documents les plus empruntés	Prêts
<i>Quelques minutes après minuit</i>	18
<i>Le journal d'un chat assassin</i>	14
<i>Premier chagrin</i>	12
<i>La cité, tome 1</i>	12
<i>Mauvaise connexion</i>	12
<i>Dessine les dragons</i>	10
<i>Histoires pressées</i>	10
<i>Les Ecrivains</i>	10
<i>La pire journée de ma vie</i>	9
<i>Le Journal d'un dégonflé, tome 2.</i>	9
<i>Harcèlement</i>	9
<i>Les chemins de poussière. 1, Saba</i>	8
<i>La couleur de la peur</i>	8
<i>Journal d'un dégonflé. 1</i>	8

PRETS PAR SUPPORT				
Support	2009-2010	2010-2011	2011-2012	2012-2013
Périodiques	50	54	69	86
Livres	1111	1061	1447	1944
Autres supports	9	15	24	20
Total	1178	1130	1540	2050

CDI

CDI